

REGIJA SLAVONIJA I BARANJA

Područje na kojem se danas nalazi pet županija u istočnom dijelu Hrvatske - Virovitičko-podravska, Požeško-slavonska, Brodsko-posavska, Osječko-baranjska i Vukovarsko-srijemska - prije stjecanja neovisnosti RH bilo je organizirano u općine i Zajednicu općina Osijek; to je povijesno i zemljopisno područje poznato kao regija Slavonija i Baranja.



Slika 1
Područje regije Slavonije i Baranje

Regija Slavonija i Baranja je - unatoč prirodnim potencijalima, bogatoj gospodarskoj tradiciji (poljoprivreda, obrt, industrija) i stručnim kadrovima - desetljećima zaostajala u privrednom razvoju za prosjekom Hrvatske. Dio razloga ovome bio je u (za regiju) objektivnim okolnostima; socijalistički sustav je – nakon Drugog svjetskog rata - privrednim sistemom i ekonomskom politikom kroz primarnu raspodjelu (sistem i politika cijena) te razvojnim prioritetima (teška industrija) stavio poljoprivredu u nepovoljan ekonomski položaj izvlačeći iz nje akumulaciju (umjesto poticanja kao u EEZ). No, bilo je u tom vremenu i niz subjektivnih slabosti lokalne (slavonske) politike i znanosti.

Nakon demokratskih društvenih promjena 90-tih godina tri su (za regiju) objektivne poteškoće:

- ratnom agresijom na RH učinjeni su veliki humani i materijalni gubici te pokidani društveni odnosi - što je unazadilo privredni i društveni razvoj;
- koncept i provedba privatizacije u RH tijekom istoga razdoblja načinili su, također, ogromne gubitke u materijalnom, financijskom i socijalnom kapitalu regije (za koju nekorektnu provedbu postoje i vrlo značajan dio odgovornosti nekih lokalnih političara); i
- proces globalizacije izmijenili su gospodarsko okruženje - što je s velikim uvozom hrane u zemlju - učinilo dodatno velike štete razvoju zemlje, a posebno slavonske regije.

I u ovom razdoblju bilo je niz subjektivnih slabosti vođa lokalne politike i znanosti.

Stanovništvo i privredni razvoj

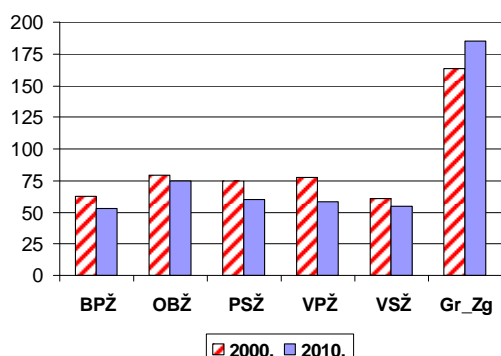
Na području Slavonije i Baranje prema popisu stanovništva iz 2011. g. živjelo je 805.998 stanovnika; treba naglasiti da je regija u razdoblju između dva popisa stanovništva (1991_2001.) zbog ratnih razaranja izgubila 86.000 stanovnika, a u narednih deset godina (2001_2011) zbog ekonomskih razloga (iseljavanje u druge regije i zemlje) izgubila još 85.000 stanovnika. (tab. 1)

Zbog loših makro-ekonomskih politika te ratnih razaranja tijekom Domovinskog rata područje regije je desetljećima bilo u nepovoljnim uvjetima razvoja - što se manifestira visokom stopom nezaposlenosti i manjim BDP-om po stanovniku u odnosu na prosjek RH. (graf 1 i 2; tab. 2)

Tablica 1 Broj stanovnika na području Slavonije i Baranje

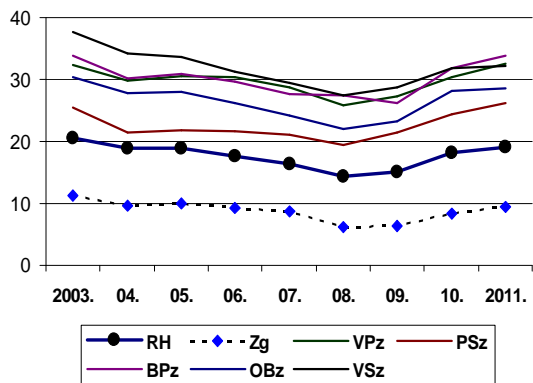
Županija	1991.	2001.	2011.
VPŽ	104.625	93.389	84.836
PSŽ	99.334	85.831	78.034
BPŽ	174.998	176.765	158.575
OBŽ	367.193	330.506	305.032
VSŽ	231.241	204.768	179.521
SlB uk.	977.391	891.259	805.998

Izvor: DZS



Grafikon 1
BDP po stanovniku u županijama slavonske regije i Gradu Zagrebu u 2000. i 2010. g. (RH = 100)

Izvor: DZS



Grafikon 2
Stopa registrirane nezaposlenosti u RH,
pet županija Slavonije i Gradu Zagrebu
Izvor: DZS

Tablica 2 Prosječan broj nezaposlenih u pet županija slavonske regije

Županija	2002.	2004.	2006.	2008.	2010.	2011.
VPž	10.943	9.716	9.484	7.729	9.242	9.395
PSž	7.602	5.446	5.332	4.669	5.795	5.996
BPž	20.035	15.876	15.339	12.796	16.297	16.906
OBž	37.417	32.481	30.176	25.633	32.722	32.663
VSž	23.929	20.183	18.477	16.380	18.748	18.377
Regija	99.926	83.702	78.808	67.207	82.804	83.337

Izvor: DZS